

Министерство природных ресурсов и экологии Российской Федерации
Федеральная служба по гидрометеорологии и мониторингу
окружающей среды
ГНЦ РФ «Арктический и антарктический научно-исследовательский
институт»



Б Ю Л Л Е Т Е Н Ь
«Октябрьское уточнение долгосрочного ледового прогноза для
арктических морей на вторую половину навигации
(октябрь-ноябрь) 2022 г.»



Санкт-Петербург
октябрь 2022 г.

Прогностический бюллетень содержит уточнения ледовых прогнозов об ожидаемых ледовых условиях в российских арктических морях во второй половине навигации 2022 года (октябрь-ноябрь). Уточнения прогнозов, разработанных в августе и сентябре, были сделаны с учетом начавшихся осенних гидрометеорологических процессов.

Для оценки фона ледовых условий прогноз сравнивается со среднемноголетним значением (**норма, рассчитанная за 1991-2020 гг.**). Общая оценка ожидаемых ледовых условий в арктических морях во второй половине навигации 2022 г. на рисунке 1.

Баренцево море

В юго-восточной части моря в октябре и ноябре ожидается отсутствие дрейфующих льдов.

В целом в юго-восточной части Баренцева моря ожидается легкий фон ледовых условий (рис.1).

Карское море

В юго-западной части моря:

В октябре ожидается полное отсутствие дрейфующих льдов в юго-западной части моря. В конце октября-ноябре ожидается начало ледообразования в юго-западной части моря.

Ледообразование будет развиваться зонально, в направлении с севера-востока на юго-запад.

Начало ледообразования ожидается в следующие сроки:

- акватория моря между 74-76°с.ш. – 25-31 октября;
- акватория моря между 72-74°с.ш. – 5-10 ноября;
- акватория моря на подходе к проливу Карские Ворота-74°с.ш. – 15-25 ноября;
- пролив Карские Ворота – 30 ноября-5 декабря.

В целом, на участке моря о. Белый – пролив Карские ворота ожидается:

- в первой половине ноября преобладание серых льдов (10-15 см) и ниласовых льдов (5-10 см);
- во второй половине ноября преобладание серо-белых (15-30 см) и серых (10-15 см) льдов.

В октябре – ноябре в юго-западной части Карского моря ожидается легкий фон ледовых условий (рис. 1).

В северо-восточной части моря:

Полное замерзание акватории северо-восточной части ожидается в конце октября.

На участке моря о. Диксон – пролив Вилькицкого ожидается:

– в первой половине ноября преобладание серо-белых (15-30 см) и серых (10-15 см) льдов;

– в середине ноября достижение толщины льда 20-25 см;

– в третьей декаде ноября преобладание однолетних тонких (30-70 см) и серо-белых (15-30 см) льдов.

В проливе Вилькицкого ожидается:

– в первой половине ноября преобладание серо-белых (15-30 см) и серых (10-15 см) льдов с отдельными зонами остаточных льдов;

– во второй половине ноября преобладание однолетних тонких льдов (30-70 см), серо-белых (15-30 см) и серых (10-15 см) льдов с отдельными зонами остаточных льдов;

– вдоль всей береговой черты ожидается становления припая.

В октябре-ноябре в северо-восточной части Карского моря ожидается легкий фон ледовых условий (рис. 1).

Море Лаптевых

В западной части моря:

Полное замерзание акватории западной части моря ожидается в течение третьей декады октября.

На участке моря от пролива Вилькицкого до Тикси ожидается:

– в первой половине ноября южнее широты 76° с.ш. преобладание серо-белых (15-30 см) льдов;

– во второй половине ноября преобладание серо-белых льдов, постепенный переход к однолетним тонким (30-70 см) льдам,

– в течение всего ноября на отдельных участках (подходы к проливу Вилькицкого, акватория между 114° в.д. и 125° в.д.) присутствие остаточных льдов сплоченностью от 1 до 5 баллов (преобладающая толщина 50-70 см, максимальная до 100-110 см).

В восточной части моря:

Полное замерзание акватории восточной части моря ожидается в течение третьей декады октября.

На участке моря Тикси – север Новосибирских островов ожидается:

– в первой половине ноября преобладание серых (10-15 см) и серо-белых (15-30 см) льдов;

– во второй половине ноября преобладание серо-белых (15-30 см) льдов, постепенный переход в градацию однолетних тонких (30-70 см) льдов в третьей декаде ноября.

В проливах Новосибирских островов со второй половины ноября ожидается становление припая вдоль побережья островов и континента. В самих проливах ожидается преобладание серо-белых льдов, а в третьей декаде ноября однолетних тонких льдов (30-70 см).

В октябре-ноябре в западной части моря ожидается тяжелый фон ледовых условий, в восточной части ожидается легкий фон ледовых условий. Фон ледовых условий определяется в зависимости от локализации остаточных льдов (рис. 1).

Восточно-Сибирское море

В западной части моря:

Полное замерзание западной части моря ожидается в третьей декаде октября.

На участке моря от Новосибирских островов до устья реки Колымы ожидается:

– в первой половине ноября преобладание серых (10-15 см) и серо-белых (15-30 см) льдов;

– в середине ноября произойдет повсеместное достижение толщины льда 20-25 см;

– во второй половине ноября преобладание серо-белых (15-30 см) льдов.

В октябре-ноябре в западной части моря ожидается легкий фон ледовых условий.

В восточной части моря:

Полное замерзание восточной части моря ожидается в начале третьей декады октября.

На участке моря от устья реки Колыма – горло Чаунской губы ожидается:

– в первой половине ноября преобладание остаточных и серо-белых (15-30 см) льдов, а южнее широты 72°с.ш. преобладание серо-белых и серых льдов, с включением однолетнего тонкого льда;

– во второй половине ноября преобладание остаточных льдов и однолетних тонких (30-70 см), а южнее широты 72°с.ш. преобладание серо-белых льдов, с включением однолетнего тонкого льда.

В октябре-ноябре в восточной части моря ожидается тяжелый фон ледовых условий на участке устье реки Колыма-горло Чаунской губы. Фон ледовых условий определяется в зависимости от локализации остаточных льдов (рис. 1).

Чукотское море

Замерзание моря вдоль чукотского побережья и в центральной части пролива Лонга ожидается в третьей декаде октября.

Полное замерзание юго-западной части моря, включая подходы к Берингову проливу, ожидается в конце ноября.

На участке моря мыс Шмидта – Берингов пролив ожидается:

- в первой половине ноября преобладание серых льдов (10-15 см);
- во второй половине ноября преобладание серо-белых льдов (15-30 см).

Достижение молодым льдом толщины 20-25 см ожидается в следующие сроки:

мыс Шмидта – 28 октября (норма 28 октября), о. Врангеля – 29 октября (норма 28 октября), мыс Ванкарем – 4 ноября (норма 2 ноября).

В октябре-ноябре в юго-западной части моря ожидается легкий фон ледовых условий (рис. 1).

Таким образом, в октябре-ноябре 2022 г. во всех арктических морях ожидается следующий фон ледовых условий (рис. 1):

- легкий – в морях юго-восточной части Баренцева, Карском, восточной части моря Лаптевых, западной части Восточно-Сибирского моря, юго-западной части Чукотского моря;
- средний – нет;
- тяжелый – в западной части моря Лаптевых, восточной части Восточно-Сибирского моря.

Прогноз разработан сотрудниками лаборатории долгосрочных ледовых прогнозов ФГБУ «АНИИ»: зав. лабораторией, к.г.н. Юлиным А.В., с.н.с. Тюрковым А.Б., в.н.с., д.г.н. Егоровым А.Г., н.с. Павловой Е.А., н.с. Тимофеевой А.Б., н.с. Шаратуновой М.В., м.н.с. Шевелевой Т.В., вед. инж. Лебедевой Н.В.

Директор ФГБУ «АНИИ»

21 октября 2022 г.

А.С. Макаров

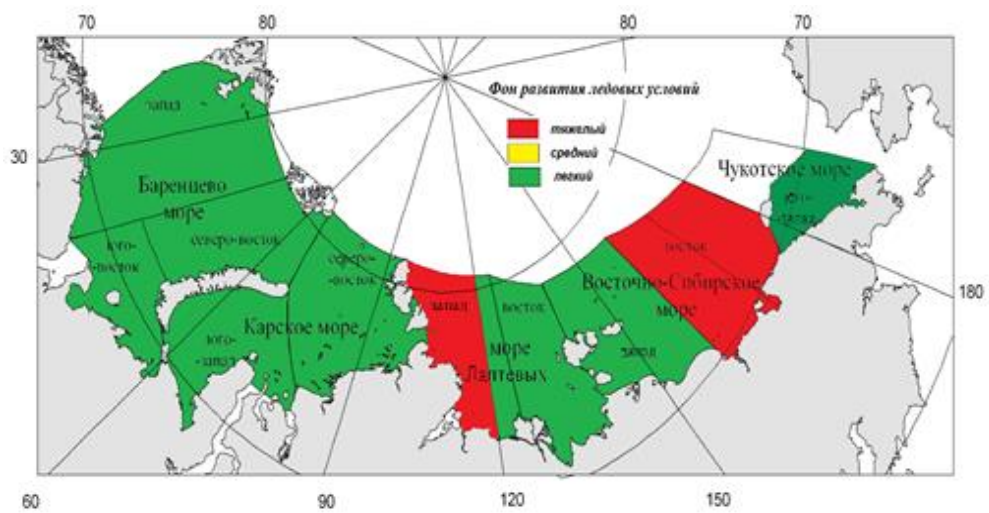


Рис. 1. Общая оценка ожидаемых ледовых условий в арктических морях во второй половине навигации 2022 г.