

# **ПРАВИТЕЛЬСТВО РОССИЙСКОЙ ФЕДЕРАЦИИ**

## **ПОСТАНОВЛЕНИЕ**

**от 18 сентября 2020 г. № 1487**

### **ОБ УТВЕРЖДЕНИИ ПРАВИЛ ПЛАВАНИЯ В АКВАТОРИИ СЕВЕРНОГО МОРСКОГО ПУТИ**

В соответствии с пунктом 2 статьи 5.1 Кодекса торгового мореплавания Российской Федерации Правительство Российской Федерации постановляет:

1. Утвердить прилагаемые Правила плавания в акватории Северного морского пути.
2. Настоящее постановление действует до 1 марта 2028 г.

Председатель Правительства  
Российской Федерации  
М.МИШУСТИН

Утверждены

## **ПРАВИЛА ПЛАВАНИЯ В АКВАТОРИИ СЕВЕРНОГО МОРСКОГО ПУТИ**

### **I. Общие положения**

1. Настоящие Правила применяются в целях обеспечения безопасности мореплавания, а также в целях предотвращения, сокращения и сохранения под контролем загрязнения морской среды с судов и содержат:

а) порядок организации плавания судов в акватории Северного морского пути;

а<sup>1</sup>) порядок выдачи удостоверений о праве ледовой лоцманской проводки судов в акватории Северного морского пути (далее - удостоверение о праве ледовой лоцманской проводки);

б) положение о навигационно-гидрографическом обеспечении плавания судов в акватории Северного морского пути;

в) иные касающиеся организации плавания судов в акватории Северного морского пути положения.

### **II. Порядок организации плавания судов в акватории Северного морского пути**

2. Организация плавания судов в акватории Северного морского пути осуществляется Государственной корпорацией по атомной энергии «Росатом» (далее - Госкорпорация «Росатом») в соответствии с пунктом 3 статьи 5.1 Кодекса торгового мореплавания Российской Федерации в порядке, предусмотренном настоящим разделом.

Госкорпорация "Росатом" или подведомственная ей организация (далее - уполномоченный орган) с учетом гидрометеорологической, ледовой и навигационной обстановки осуществляет расстановку судов ледокольного флота в акватории Северного морского пути, разрабатывает маршруты плавания судов и обеспечивает организацию ледокольной проводки судов и проводку судов по маршрутам в соответствии с разработанным маршрутом плавания.

3. В акватории Северного морского пути действует разрешительный

порядок плавания судов.

Судно, в отношении которого разрешение на плавание судна в акватории Северного морского пути (далее - разрешение) не получено в порядке, предусмотренном настоящим разделом, не может входить в акваторию Северного морского пути.

Разрешения выдаются уполномоченным органом.

3<sup>1</sup>. Подтверждением выдачи разрешения является запись, внесенная уполномоченным органом в реестр разрешений на плавание судов в акватории Северного морского пути (далее - реестр), ведение которого обеспечивается уполномоченным органом.

Сведения, содержащиеся в реестре, за исключением сведений, относящихся к информации, доступ к которой ограничен в соответствии с законодательством Российской Федерации, размещаются на официальном сайте уполномоченного органа в информационно-телекоммуникационной сети "Интернет" (далее - официальный сайт уполномоченного органа) и являются открытыми для ознакомления с ними органов государственной власти, органов местного самоуправления, юридических и физических лиц.

4. Для получения разрешения в уполномоченный орган судовладельцем, представителем судовладельца или капитаном судна (далее - заявитель) подается заявление, оформленное в электронном виде, на русском языке и (или) английском языке (далее - заявление).

В заявлении указываются данные о заявителе с указанием полного наименования и идентификационного номера судна, присвоенного Международной морской организацией (далее - идентификационный номер судна) (при наличии), а также фамилии, имени, отчества (при наличии) руководителя заявителя - юридического лица, контактного телефона, факса, адреса электронной почты (для юридического лица) либо фамилии, имени, отчества (при наличии) заявителя, контактного телефона, факса, адреса электронной почты (для физического лица, обратившегося с заявлением от собственного имени).

Заявление может подаваться с использованием информационно-телекоммуникационных сетей общего пользования, в том числе информационно-телекоммуникационной сети "Интернет", включая использование официального сайта уполномоченного органа и личного кабинета заявителя в федеральной государственной информационной системе "Единый портал государственных и муниципальных услуг (функций)" (далее - единый портал). При подаче заявления с использованием официального сайта уполномоченного органа заявление оформляется в формате pdf.

Заявление, поданное с использованием личного кабинета заявителя на

едином портале, подписывается усиленной квалифицированной электронной подписью.

5. К заявлению прилагаются следующие документы, оформленные в электронном виде (файл в формате pdf), на русском языке и (или) английском языке:

а) информация о судне и рейсе согласно приложению № 1. В случае подачи заявления с использованием личного кабинета заявителя на едином портале эта информация указывается непосредственно в заявлении, заполняемом в личном кабинете заявителя на едином портале;

б) копия классификационного свидетельства, выданного в установленном порядке организацией, уполномоченной на классификацию и освидетельствование судов (в случае подачи заявления заявителем, который является иностранным судовладельцем, представителем иностранного судовладельца или капитаном иностранного судна);

в) копия мерительного свидетельства (в случае подачи заявления заявителем, который является иностранным судовладельцем, представителем иностранного судовладельца или капитаном иностранного судна);

г) копия свидетельства о страховании или ином финансовом обеспечении гражданской ответственности за ущерб от загрязнения с судов, выданного в соответствии с Международной конвенцией о гражданской ответственности за ущерб от загрязнения бункерным топливом 2001 года, Протоколом 1992 года об изменении Международной конвенции о гражданской ответственности за ущерб от загрязнения нефтью 1969 года;

д) копия свидетельства, выданного организацией, уполномоченной на классификацию и освидетельствование судов, одобрившей проект разового перехода (перегона), подтверждающего возможность совершения перегона с указанием условий его совершения (для судна, осуществляющего перегон за пределами установленных для него районов и сезонов плавания);

е) копия руководства по штатной буксировке или проекта буксировки, одобренного организацией, уполномоченной на классификацию и освидетельствование судов (для буксируемых плавучих объектов в установленном для них районе плавания, включая буксируемые плавучие буровые установки) (в случае подачи заявления заявителем, который является иностранным судовладельцем, представителем иностранного судовладельца или капитаном иностранного судна);

ж) копия свидетельства судна полярного плавания, предусмотренного Международным кодексом для судов, эксплуатирующихся в полярных водах (Полярным кодексом) (для судов, к которым применяются указанный Международный кодекс);

з) утратил силу;

и) копия договора на предоставление услуг по ледокольной проводке (для судов, в отношении которых такая проводка является обязательной согласно критериям допуска судов в акваторию Северного морского пути, предусмотренным приложением № 2 (далее - критерии допуска);

к) копия чертежа общего расположения судна (для самоходных судов смешанного (река - море) плавания валовой вместимостью 1 тыс. и более, для морских судов валовой вместимостью от 1000 до 45000).

5<sup>1</sup>. Заявитель, являющийся российским судовладельцем, представителем российского судовладельца или капитаном российского судна, вправе представить копии документов, указанных в подпунктах "б", "в" и "е" пункта 5 настоящих Правил, выданных российскими организациями, полномочия которых на классификацию и освидетельствование судов определены Правительством Российской Федерации, по собственной инициативе, а в случае их непредставления указанным заявителем по собственной инициативе уполномоченный орган запрашивает такие копии самостоятельно с использованием единой системы межведомственного электронного взаимодействия у российских организаций, полномочия которых на классификацию и освидетельствование судов определены Правительством Российской Федерации.

6. Для прогулочных яхт, маломерных судов (за исключением маломерных судов, используемых в некоммерческих целях), спортивных парусных судов, осуществляющих плавание под государственным флагом Российской Федерации, дополнительно к заявлению и документу, указанному в подпункте "а" пункта 5 настоящих Правил, прилагается копия судового билета (для прогулочных яхт, маломерных судов, спортивных парусных судов, осуществляющих плавание под иностранным флагом, - копия документа, аналогичного судовому билету, выданного администрацией государства флага такого судна или признанной ею организацией).

Заявитель, являющийся российским судовладельцем, представителем российского судовладельца или капитаном российского судна, вправе представить копию судового билета для маломерных судов, осуществляющих плавание под государственным флагом Российской Федерации и используемых в некоммерческих целях, по собственной инициативе, а в случае ее непредставления указанным заявителем по собственной инициативе уполномоченный орган запрашивает такую копию самостоятельно с использованием единой системы межведомственного электронного взаимодействия у органа, уполномоченного Правительством Российской Федерации на осуществление государственной регистрации судов в реестре

маломерных судов.

7. Заявление с прилагаемыми в соответствии с пунктами 5 и 6 настоящих Правил документами направляется заявителем не позднее чем за 5 рабочих дней до предполагаемой даты входа судна в акваторию Северного морского пути.

8. Заявление принимается к рассмотрению в день его поступления в уполномоченный орган, а если заявление поступило в выходной или нерабочий праздничный день, - в первый рабочий день, следующий за этим выходным или нерабочим праздничным днем.

9. Уполномоченный орган не позднее дня, следующего за днем после принятия заявления к рассмотрению, размещает информацию о нем (с указанием даты принятия заявления к рассмотрению) на официальном сайте уполномоченного органа.

10. Рассмотрение заявления с прилагаемыми к нему документами и принятие решения о выдаче разрешения (отказ в выдаче разрешения) осуществляются уполномоченным органом в течение 5 рабочих дней со дня принятия заявления к рассмотрению.

11. Уполномоченный орган отказывает в выдаче разрешения в случае наличия одного либо нескольких из следующих оснований:

а) несоответствие судна критериям допуска;

б) непредставление заявителем копии договора на предоставление услуг по ледокольной проводке, если такая проводка является обязательной согласно критериям допуска;

в) в заявлении или приложенных к нему документах представлены неполные или недостоверные сведения;

г) заявление не подписано заявителем;

д) планируемый маршрут плавания судна (район работ) в акватории Северного морского пути и (или) период навигации находятся вне пределов районов и (или) сезонов эксплуатации судна, установленных организацией, уполномоченной на классификацию и освидетельствование судов;

е) к заявлению приложен неполный комплект документов, предусмотренных настоящими Правилами (за исключением документов, которые могут быть представлены заявителем по собственной инициативе в соответствии с пунктом 5<sup>1</sup> и абзацем вторым пункта 6 настоящих Правил), либо представлены недействительные документы.

12. Утратил силу.

13. Утратил силу.

13<sup>1</sup>. В случае принятия уполномоченным органом решения о выдаче разрешения уполномоченный орган в день принятия такого решения вносит

запись в реестр, которая содержит следующие сведения:

- а) номер реестровой записи;
- б) название судна, в отношении которого выдано разрешение;
- в) флаг судна, в отношении которого выдано разрешение;
- г) идентификационный номер судна (при наличии), в отношении которого выдано разрешение;
- д) даты начала и окончания срока действия разрешения с учетом предполагаемых дат начала и окончания плавания судна в акватории Северного морского пути (срок действия разрешения не может превышать 365 календарных дней);
- е) маршрут плавания (район работ) судна в акватории Северного морского пути;
- ж) информация о необходимости ледокольной проводки судна в тяжелых, средних и легких типах ледовых условий с указанием периода (срока) навигации и района (районов) акватории Северного морского пути, в которых судно должно осуществлять плавание под проводкой ледокола согласно критериям допуска.

14. В случае наличия оснований для отказа в выдаче разрешения, предусмотренных пунктом 11 настоящих Правил, в срок, указанный в пункте 10 настоящих Правил, уполномоченным органом направляется на адрес электронной почты заявителя, указанный в заявлении, в личный кабинет заявителя на едином портале (в случае подачи заявления с использованием личного кабинета заявителя на едином портале), а также размещается на официальном сайте уполномоченного органа уведомление об отказе в выдаче разрешения, в котором указываются основания такого отказа.

Заявитель вправе повторно подать заявление в соответствии с пунктами 4 - 7 настоящих Правил после устранения явившихся основанием для отказа выдачи разрешения недостатков.

15. Утратил силу.

16. Утратил силу.

17. Судно, в отношении которого выдано разрешение, не должно входить в акваторию Северного морского пути ранее даты начала действия этого разрешения и должно покинуть акваторию Северного морского пути не позднее даты окончания срока действия этого разрешения.

Если судно не может покинуть акваторию Северного морского пути до окончания срока действия разрешения, капитан судна немедленно информирует об этом уполномоченный орган с пояснением причин, по которым не может быть выполнено требование, предусмотренное абзацем первым настоящего пункта, и действует в соответствии с полученными

указаниями.

17<sup>1</sup>. Уполномоченный орган не позднее 72-го часа после получения им сведений, предусмотренных подпунктами «а» и (или) «б» настоящего пункта, принимает решение о приостановлении действия разрешения, выданного в отношении судна, находящегося вне акватории Северного морского пути, на срок до 30 дней в следующих случаях:

а) фактические или прогнозируемые оценки типов ледовых условий, учитывающие требования положения о гидрометеорологическом обеспечении плавания судов в акватории Северного морского пути, утвержденного федеральным органом исполнительной власти, уполномоченным Правительством Российской Федерации, по согласованию с Госкорпорацией «Росатом», полученные уполномоченным органом от организаций Федеральной службы по гидрометеорологии и мониторингу окружающей среды, с бортовых измерительных комплексов судов или на основании информации от капитанов судов, находящихся в районах маршрута судна, подтвержденной данными объективного контроля (дистанционное зондирование Земли, судовые и авиационные радиолокационные станции), посредством информационно-телекоммуникационных сетей общего пользования, в том числе информационно-телекоммуникационной сети «Интернет», телефонной связи, а также связи, предусмотренной пунктом 31 настоящих Правил (далее - оценки типов ледовых условий), тяжелее типа ледовых условий, указанного в разрешении;

б) при фактических или прогнозируемых оценках типов ледовых условий ледокольная проводка судна возможна только методом буксировки «вплотную», а судно обладает особенностями конструкции корпуса (наличие носового бульба, форма носовых образований, выступающих элементов корпуса или конструкций, соотношение водоизмещений проводимого судна и ледокола), которые препятствуют буксировке таким методом.

17<sup>2</sup>. Уполномоченный орган не позднее 72-го часа после получения им сведений, предусмотренных подпунктами «а» и (или) «б» настоящего пункта, принимает решение о возобновлении действия разрешения, действие которого приостановлено в соответствии с пунктом 17<sup>1</sup> настоящих Правил, в следующих случаях:

а) при улучшении оценки типа ледовых условий до уровня, позволяющего судну безопасно следовать через указанные в разрешении районы акватории Северного морского пути способами ледового плавания, указанными в разрешении;

б) при улучшении оценки типа ледовых условий до уровня, позволяющего осуществлять ледокольную проводку судна способом, отличным от метода



буксировки «вплотную».

17<sup>3</sup>. Внесение изменений в разрешение осуществляется в случаях, предусмотренных пунктами 17<sup>3-1</sup> и 17<sup>3-2</sup> настоящих Правил.

Срок действия разрешения с учетом изменения срока его действия не может превышать 365 календарных дней с даты начала срока действия разрешения.

17<sup>3-1</sup>. Уполномоченный орган не позднее 24-го часа после получения им сведений, предусмотренных абзацами вторым и третьим настоящего пункта, принимает решение о внесении изменений в разрешение, выданное в отношении судна, находящегося в акватории Северного морского пути, в следующих случаях:

фактические или прогнозные оценки типов ледовых условий тяжелее типа ледовых условий, указанного в разрешении;

при фактических или прогнозируемых оценках типов ледовых условий ледокольная проводка судна возможна только методом буксировки "вплотную", в то время как судно обладает препятствующими буксировке таким методом особенностями конструкции корпуса (носовой бульб, форма носовых образований, выступающие элементы корпуса или конструкции) и (или) соотношение водоизмещений проводимого судна и ледокола не позволяет осуществить буксировку указанным методом.

Изменения в разрешение, выданное в отношении судна, находящегося в акватории Северного морского пути, в случаях, предусмотренных абзацами вторым и третьим настоящего пункта, вносятся путем внесения записи в реестр в отношении одного или нескольких сведений, указанных в подпунктах "д" - "ж" пункта 131 настоящих Правил.

17<sup>3-2</sup>. Заявитель в случае необходимости изменения срока действия разрешения вправе не позднее чем за 5 рабочих дней до начала (окончания) срока его действия направить в уполномоченный орган заявление об изменении срока действия разрешения. Заявление об изменении срока действия одного разрешения направляется не более 2 раз.

Заявление об изменении срока действия разрешения направляется в порядке, предусмотренном пунктом 4 настоящих Правил. К заявлению об изменении срока действия разрешения прилагается документ, предусмотренный подпунктом "а" пункта 5 настоящих Правил. Документы, предусмотренные подпунктами "б" - "ж", "и" и "к" пункта 5 и абзацем первым пункта 6 настоящих Правил, прилагаются к заявлению об изменении срока действия разрешения только в случае, если в них были внесены изменения после представления заявления.

Уполномоченный орган не позднее 3 рабочих дней, следующих за днем

принятия заявления об изменении срока действия разрешения и прилагаемых к нему документов к рассмотрению, осуществляет проверку наличия изменений в документах, указанных в подпунктах "б" - "ж", "и" и "к" пункта 5 и абзаце первом пункта 6 настоящих Правил, которые могли быть внесены в них после представления заявления, и по результатам ее проведения принимает решение о внесении изменений (отказе во внесении изменений) в разрешение в части срока его действия путем внесения записи об этом в реестр.

Решение об отказе во внесении изменений в разрешение в части срока его действия принимается уполномоченным органом в случае наличия одного либо нескольких оснований, указанных в пункте 11 настоящих Правил.

Сроки плавания судов без ледового класса и с ледовыми классами Ice 1 - Ice 3 в акватории Северного морского пути, указанные в разрешении в соответствии с приложением № 2 к настоящим Правилам, могут быть изменены путем направления заявителем в уполномоченный орган заявления об изменении таких сроков плавания в порядке, установленном настоящим пунктом, в случае если оценка типа ледовых условий соответствует типу ледовых условий "чистая вода", определенных прогнозом оценки типов ледовых условий по районам акватории Северного морского пути, полученным уполномоченным органом от организаций Федеральной службы по гидрометеорологии и мониторингу окружающей среды. Сроки плавания, указанные в настоящем абзаце, могут быть изменены не более чем на 20 дней.

17<sup>4</sup>. Уполномоченный орган по истечении 30 дней со дня принятия решения о приостановлении действия разрешения в соответствии с пунктом 17<sup>1</sup> настоящих Правил принимает решение о прекращении действия такого разрешения, если не имеется оснований для возобновления действия указанного разрешения.

В случае получения уполномоченным органом от заявителя, организации, уполномоченной на классификацию и освидетельствование судов, а также от федеральных органов исполнительной власти или подведомственных им организаций информации о том, что классификационное свидетельство судна, осуществляющего плавание в акватории Северного морского пути, утратило силу и действие класса этого судна, указанного в классификационном свидетельстве, выданном в установленном порядке организацией, уполномоченной на классификацию и освидетельствование судов, приостановлено, уполномоченный орган принимает решение о прекращении действия разрешения не позднее 72-го часа после получения им указанной информации.

17<sup>5</sup>. Уполномоченный орган в течение 2 часов после принятия решения о

приостановлении, возобновлении, прекращении действия разрешения, о внесении в него изменений направляет заявителю на адрес электронной почты, указанный в заявлении, в личный кабинет заявителя на едином портале (в случае подачи заявления с использованием личного кабинета заявителя на едином портале) или размещает на официальном сайте уполномоченного органа (в случае подачи заявления с использованием официального сайта уполномоченного органа) уведомление о принятии такого решения.

В случае принятия решения о приостановлении действия разрешения уполномоченный орган включает в уведомление, указанное в абзаце первом настоящего пункта, информацию о причине принятия такого решения, предполагаемых сроках возобновления действия разрешения, а также указания об изменении маршрута судна и инструкцию о действиях, которые необходимо предпринять в целях обеспечения безопасности мореплавания.

В случае принятия решения о внесении изменений в разрешение уполномоченный орган в уведомление, указанное в абзаце первом настоящего пункта, включает информацию о причине принятия такого решения.

17<sup>6</sup>. Утратил силу.

17<sup>7</sup>. В случае принятия уполномоченным органом решения о приостановлении, возобновлении, прекращении действия разрешения, о внесении в него изменений соответствующая информация размещается уполномоченным органом в реестре в день принятия такого решения после направления заявителю на адрес электронной почты, указанный в заявлении, в личный кабинет заявителя на едином портале (в случае подачи заявления с использованием личного кабинета заявителя на едином портале) или размещения на официальном сайте уполномоченного органа (в случае подачи заявления с использованием официального сайта уполномоченного органа) уведомления о принятии решения о приостановлении, возобновлении, прекращении действия разрешения, о внесении в него изменений в соответствии с абзацем первым пункта 17<sup>5</sup> настоящих Правил.

18. При следовании судна в акваторию Северного морского пути с запада за 48 часов до подхода к западной границе проливов Карские Ворота, Маточкин Шар или Югорский Шар либо до подхода к меридиану 68 градусов 35 минут восточной долготы (далее - западная граница), а при следовании судна в акваторию Северного морского пути с востока за 48 часов до подхода к параллели 66 градусов 05 минут северной широты и (или) к меридиану 168 градусов 58 минут 37 секунд западной долготы (далее - восточная граница) или сразу после отхода из морского порта, расположенного вне акватории Северного морского пути (если время плавания судна после отхода из морского порта до западной или восточной границы составляет менее 48

часов), капитан судна сообщает уполномоченному органу о планируемом времени (московском) прибытия судна соответственно к западной или восточной границе, а также направляет следующую информацию:

- а) название судна;
- б) идентификационный номер судна (при наличии);
- в) порт (место) отхода судна, фактические дата и время (московское) отхода;
- г) порт (место) назначения судна, предполагаемые дата и время (московское) прибытия;
- д) осадка судна максимальная (в метрах);
- е) тип и количество (в метрических тоннах) перевозимого груза (информация о буксируемом плавучем объекте);
- ж) класс и количество (в метрических тоннах) перевозимого опасного груза (при наличии);
- з) запас топлива с указанием типа топлива в метрических тоннах и количество суток, в течение которых судно может следовать без пополнения топлива, на момент направления информации;
- и) запас пресной воды с учетом пополнения пресной воды от опреснительной установки судна (при наличии) на момент направления информации (указывается количество суток, в течение которых судно может следовать без пополнения запаса пресной воды);
- к) запас продовольствия и других видов судового снабжения на момент направления информации (указывается количество суток, в течение которых судно может следовать без пополнения запаса продовольствия и других видов судового снабжения);
- л) количество членов экипажа и пассажиров на судне;
- м) сведения о повреждениях корпуса судна, неисправностях судовых машин, механизмов и (или) технических средств, иные факты, которые могут препятствовать безопасному плаванию и (или) ледокольной проводке судна в ледовых условиях (при наличии);
- н) название, идентификационный номер буксируемых (толкаемых) судов (при наличии), иных плавучих объектов, тип и количество груза, количество членов экипажа и пассажиров на них (при наличии);
- о) предполагаемые дата и время (московское) входа судна в акваторию Северного морского пути с указанием географических координат планируемого места пересечения границы Северного морского пути и планируемая дата окончания плавания в акватории Северного морского пути.

19. При выходе судна из морского порта Российской Федерации, расположенного на побережье акватории Северного морского пути (отходе от

места совершения грузовых операций вне акваторий морских портов), капитан судна направляет в уполномоченный орган информацию, предусмотренную подпунктами "а" - "н" пункта 18 настоящих Правил, с указанием планируемого времени (московского) выхода из акватории Северного морского пути, включая вход во внутренние водные пути, или планируемого времени (московского) прихода в морской порт, расположенный на побережье акватории Северного морского пути (подхода к месту совершения грузовых операций вне акваторий морских портов), в зависимости от того, какое событие наступит раньше.

20. При входе судна в акваторию Северного морского пути из внутренних водных путей Российской Федерации капитан судна направляет в уполномоченный орган информацию о дате и фактическом времени (московском) входа судна в акваторию Северного морского пути, географических координатах, а также информацию, предусмотренную подпунктами "а" - "н" пункта 18 настоящих Правил, с указанием планируемого времени (московского) выхода из акватории Северного морского пути, включая вход во внутренние водные пути, или планируемого времени (московского) прихода в морской порт, расположенный на побережье акватории Северного морского пути (подхода к месту совершения грузовых операций вне акваторий морских портов), в зависимости от того, какое событие наступит раньше.

21. При входе судна в акваторию Северного морского ,за исключением входа судна в акваторию Северного морского пути из внутренних водных путей Российской Федерации, пути капитан судна направляет в уполномоченный орган информацию о названии судна, идентификационном номере судна (при наличии), дате и фактическом времени (московском) входа судна в акваторию Северного морского пути, географических координатах, курсе и скорости судна на момент направления информации, а также о планируемом времени (московском) выхода из акватории Северного морского пути, включая вход во внутренние водные пути, или планируемом времени (московском) прихода в морской порт, находящийся в акватории Северного морского пути (подхода к месту совершения грузовых операций вне акваторий морских портов), в зависимости от того, какое событие наступит раньше.

22. При выходе судна из акватории Северного морского пути, включая вход во внутренние водные пути, капитан судна направляет в уполномоченный орган информацию о названии судна, идентификационном номере судна (при наличии), фактической дате и времени (московском) выхода судна из акватории Северного морского пути, географических координатах, курсе и скорости судна на момент направления информации.

23. При приходе судна в морской порт Российской Федерации, расположенный на побережье акватории Северного морского пути (подходе к месту совершения грузовых операций вне акваторий морских портов), капитан судна направляет в уполномоченный орган информацию о названии судна, идентификационном номере судна (при наличии), дате и времени (московском) прихода судна в морской порт с указанием названия морского порта (места совершения грузовых операций вне акваторий морских портов).

24. При следовании судна в акватории Северного морского пути после пересечения западной или восточной границы и до выхода из акватории Северного морского пути один раз в сутки в 12.00 (московское время) капитан судна направляет в уполномоченный орган следующую информацию по состоянию на момент направления информации:

- а) название судна;
- б) идентификационный номер судна (при наличии);
- в) географические координаты судна (широта, долгота);
- г) планируемые дата и время (московское) выхода судна из акватории Северного морского пути или планируемое время (московское) прихода судна в морской порт, находящийся в акватории Северного морского пути (подхода к месту совершения грузовых операций вне акваторий морских портов), в зависимости от того, какое событие наступит раньше;
- д) курс судна (с точностью до одного градуса);
- е) скорость судна (с точностью до одного узла);
- ж) запас топлива с указанием типа топлива (в метрических тоннах);
- з) запас пресной воды с учетом пополнения пресной воды от опреснительной установки судна (в метрических тоннах);
- и) сведения о происшествиях с членом экипажа судна или пассажиром (при наличии);
- к) сведения о повреждениях корпуса, неисправностях судовых машин, механизмов и (или) технических средств (при наличии);
- л) иные сведения, относящиеся к безопасности мореплавания и защите морской среды от загрязнения с судов (при наличии);
- м) температура воздуха в градусах Цельсия с точностью до градуса;
- н) атмосферное давление (в миллибарах);
- о) направление и скорость ветра с точностью до 10 градусов и одного метра в секунду;
- п) видимость в морских милях с точностью до одной мили;
- р) явления погоды (туман, дымка, дождь, снег и пр.);
- с) температура забортной воды в градусах Цельсия с точностью до одного градуса;

т) наличие айсбергов, обломков и кусков айсбергов с указанием их координат, линейных размеров и направления дрейфа;

у) общая сплоченность льда по 10-балльной шкале, возраст льда с указанием частной сплоченности (для припайного льда указывается кодовое слово «припай»);

ф) сжатие льдов (в баллах);

х) торосистость льда (в баллах);

ц) разрушенность льда (в баллах);

ч) наличие обледенения судна;

ш) ледовые явления как интенсивный дрейф, ледовая река;

щ) обнаружение неисправности или отсутствия средств навигационного оборудования, указанного на навигационной карте или в навигационном пособии.

25. Утратил силу.

26. В целях обеспечения безопасности плавания судов и предотвращения происшествий с судами, а также в целях защиты морской среды в акватории Северного морского пути осуществляется ледовая лоцманская проводка судов, обязательность и критерии которой определяются правилами ледовой лоцманской проводки судов в акватории Северного морского пути, утверждаемыми Министерством транспорта Российской Федерации по согласованию с Госкорпорацией "Росатом".

Требования, предъявляемые к ледовому лоцману, осуществляющему ледовую лоцманскую проводку судов в акватории Северного морского пути, определяются положением о ледовых лоцманах, утверждаемым Министерством транспорта Российской Федерации по согласованию с Госкорпорацией "Росатом".

### **III<sup>1</sup>. Порядок выдачи удостоверений о праве ледовой лоцманской проводки**

26<sup>1</sup>. Лицо, осуществляющее ледовую лоцманскую проводку судов в акватории Северного морского пути, должно иметь удостоверение о праве ледовой лоцманской проводки, выданное Федеральным агентством морского и речного транспорта или подведомственной ему организацией (далее - квалификационный орган).

26<sup>2</sup>. Удостоверение о праве ледовой лоцманской проводки выдается на основании заявления лица, претендующего на получение удостоверения о праве ледовой лоцманской проводки (далее соответственно - претендент, заявление на получение удостоверения о праве ледовой лоцманской

проводки), после прохождения им квалификационных испытаний.

Срок действия удостоверения о праве ледовой лоцманской проводки не может превышать 5 лет с даты его выдачи.

26<sup>2-1</sup>. Заявление на получение удостоверения о праве ледовой лоцманской проводки должно содержать следующие сведения:

а) фамилия, имя, отчество (при наличии), гражданство, дата рождения претендента;

б) информация о наличии у претендента технической возможности использования видео-конференц-связи с возможностью идентификации претендента через федеральную государственную информационную систему "Единая система идентификации и аутентификации в инфраструктуре, обеспечивающей информационно-технологическое взаимодействие информационных систем, используемых для предоставления государственных и муниципальных услуг в электронной форме" (при наличии);

в) адрес электронной почты (при наличии) претендента;

г) почтовый адрес и номер контактного телефона (при наличии) претендента;

д) информация о способе связи с претендентом (почтовое отправление или электронная почта).

26<sup>2-2</sup>. К заявлению на получение удостоверения о праве ледовой лоцманской проводки прилагается документ, подтверждающий стаж работы претендента не менее 3 лет в должности капитана судна и (или) старшего помощника капитана на морских судах вместимостью 3000 и более, из которых не менее 6 месяцев при плавании судна в ледовых условиях (в случае наличия сведений о таком стаже работы в трудовой книжке претендента указанный документ к заявлению на получение удостоверения о праве ледовой лоцманской проводки не прилагается, а квалификационный орган запрашивает такие сведения самостоятельно с использованием единой системы межведомственного электронного взаимодействия у Фонда пенсионного и социального страхования Российской Федерации).

Помимо документа, указанного в абзаце первом настоящего пункта, претендент при прохождении квалификационных испытаний представляет в квалификационный орган 2 цветные фотографии претендента размером 2,5 на 3,5 сантиметра.

26<sup>3</sup>. Для прохождения квалификационных испытаний претендент направляет в квалификационный орган заявление на получение удостоверения о праве ледовой лоцманской проводки в письменной форме почтовым отправлением или по электронной почте либо заполняет такое заявление на



официальном сайте квалификационного органа в информационно-телекоммуникационной сети "Интернет" или в личном кабинете на едином портале. Регистрация заявления на получение удостоверения о праве ледовой лоцманской проводки осуществляется в день его поступления в квалификационный орган.

Заявление на получение удостоверения о праве ледовой лоцманской проводки, поданное с использованием официального сайта квалификационного органа в информационно-телекоммуникационной сети "Интернет" или личного кабинета претендента на едином портале, подписывается простой электронной подписью или усиленной неквалифицированной электронной подписью, сертификат ключа проверки которой создан и используется в инфраструктуре, обеспечивающей информационно-технологическое взаимодействие информационных систем, используемых для предоставления государственных и муниципальных услуг в электронной форме.

26<sup>4</sup>. Квалификационный орган в день регистрации заявления на получение удостоверения о праве ледовой лоцманской проводки назначает дату, время и место проведения квалификационных испытаний и направляет на почтовый адрес (в случае подачи заявления на получение удостоверения о праве ледовой лоцманской проводки посредством почтового отправления) или на адрес электронной почты (в случае подачи заявления на получение удостоверения о праве ледовой лоцманской проводки с использованием электронной почты), указанные в заявлении на получение удостоверения о праве ледовой лоцманской проводки, либо в личный кабинет претендента на едином портале (в случае подачи заявления на получение удостоверения о праве ледовой лоцманской проводки с использованием личного кабинета претендента на едином портале) или размещает на официальном сайте квалификационного органа в информационно-телекоммуникационной сети "Интернет" (в случае подачи заявления на получение удостоверения о праве ледовой лоцманской проводки с использованием официального сайта квалификационного органа в информационно-телекоммуникационной сети "Интернет") информацию о дате, времени и месте проведения квалификационных испытаний.

Квалификационные испытания проводятся в срок, не превышающий 10 рабочих дней со дня регистрации заявления на получение удостоверения о праве ледовой лоцманской проводки.

При наличии у претендента возможности использования видеоконференц-связи квалификационные испытания могут проводиться дистанционно в режиме видео-конференц-связи. В таком случае

квалификационные испытания проводятся в срок, не превышающий 8 рабочих дней со дня регистрации заявления на получение удостоверения о праве ледовой лоцманской проводки.

26<sup>5</sup>. Квалификационные испытания проводятся комиссией, создаваемой решением квалификационного органа (далее - комиссия).

26<sup>6</sup>. По результатам квалификационных испытаний комиссия принимает одно из следующих решений:

а) о выдаче претенденту удостоверения о праве ледовой лоцманской проводки;

б) об отказе претенденту в выдаче удостоверения о праве ледовой лоцманской проводки.

26<sup>7</sup>. Квалификационный орган в первый рабочий день, следующий за днем проведения квалификационных испытаний, информирует претендента о принятом комиссией решении способом, указанным претендентом в заявлении на получение удостоверения о праве ледовой лоцманской проводки, либо с использованием личного кабинета претендента на едином портале (в случае подачи заявления на получение удостоверения о праве ледовой лоцманской проводки с использованием личного кабинета претендента на едином портале) или официального сайта квалификационного органа в информационно-телекоммуникационной сети "Интернет" (в случае подачи заявления на получение удостоверения о праве ледовой лоцманской проводки с использованием официального сайта квалификационного органа в информационно-телекоммуникационной сети "Интернет").

Об отказе в выдаче удостоверения о праве ледовой лоцманской проводки претендент информируется с указанием причин принятия соответствующего решения.

26<sup>8</sup>. В случае несогласия с решением комиссии об отказе в выдаче удостоверения о праве ледовой лоцманской проводки претендент в течение 10 рабочих дней со дня проведения квалификационных испытаний вправе направить мотивированные возражения в квалификационный орган в письменной форме почтовым отправлением или по электронной почте либо с использованием официального сайта квалификационного органа в информационно-телекоммуникационной сети "Интернет" или личного кабинета на едином портале.

Мотивированные возражения рассматриваются комиссией в течение 15 рабочих дней со дня их регистрации. По результатам рассмотрения мотивированных возражений комиссия принимает решение:

о выдаче претенденту удостоверения о праве ледовой лоцманской проводки (в случае согласия с мотивированными возражениями);

об отказе претенденту в выдаче удостоверения о праве ледовой лоцманской проводки.

26<sup>9</sup>. Информация о принятом решении о выдаче претенденту удостоверения о праве ледовой лоцманской проводки или об отказе ему в выдаче такого удостоверения в течение 5 рабочих дней со дня рассмотрения мотивированных возражений направляется претенденту способом, указанным в заявлении на получение удостоверения о праве ледовой лоцманской проводки, либо с использованием личного кабинета претендента на едином портале (в случае подачи заявления на получение удостоверения о праве ледовой лоцманской проводки с использованием личного кабинета претендента на едином портале) или официального сайта квалификационного органа в информационно-телекоммуникационной сети "Интернет" (в случае подачи заявления на получение удостоверения о праве ледовой лоцманской проводки с использованием официального сайта квалификационного органа в информационно-телекоммуникационной сети "Интернет").

26<sup>10</sup>. Удостоверение о праве ледовой лоцманской проводки оформляется в течение 2 рабочих дней со дня проведения квалификационных испытаний или принятия решения, предусмотренного абзацем третьим пункта 26<sup>8</sup> настоящих Правил.

26<sup>11</sup>. В случае утери или повреждения удостоверения о праве ледовой лоцманской проводки квалификационный орган по заявлению лица, имеющего право осуществлять ледовую лоцманскую проводку судов в акватории Северного морского пути, в течение 2 рабочих дней со дня поступления такого заявления выдает дубликат удостоверения о праве ледовой лоцманской проводки взамен утерянного или поврежденного.

26<sup>12</sup>. Порядок создания и деятельности комиссии, порядок регистрации заявления на получение удостоверения о праве ледовой лоцманской проводки, требования к его содержанию и прилагаемым к нему документам, порядок проведения квалификационных испытаний, порядок регистрации мотивированных возражений, предусмотренных пунктом 26<sup>8</sup> настоящих Правил, а также требования к содержанию удостоверения о праве ледовой лоцманской проводки устанавливаются Министерством транспорта Российской Федерации по согласованию с Госкорпорацией «Росатом».

### **III. Положение о навигационно-гидрографическом обеспечении плавания судов в акватории Северного морского пути**

27. Навигационно-гидрографическое обеспечение плавания судов в акватории Северного морского пути включает в себя:

а) гидрографическое исследование акватории в целях формирования навигационной информации;

б) сбор, подготовку и доведение до сведения мореплавателей оперативной информации об изменениях навигационной обстановки и режима плавания в акватории;

в) оснащение акватории средствами навигационного оборудования.

28. Навигационно-гидрографическое обеспечение плавания судов в акватории Северного морского пути осуществляется Федеральным агентством морского и речного транспорта и Госкорпорацией «Росатом» в порядке, устанавливаемом Правительством Российской Федерации в соответствии с пунктом 4 статьи 5 Кодекса торгового мореплавания Российской Федерации.

29. Гидрографические исследования в акватории Северного морского пути осуществляются в районах, согласованных с уполномоченным органом.

#### **IV. Иные касающиеся организации плавания судов в акватории Северного морского пути положения**

30. Ледокольная проводка судов, плавание которых в акватории Северного морского пути согласно критериям допуска должно осуществляться под проводкой ледокола (далее - ледокольная проводка), выполняется ледоколами, имеющими право плавания под Государственным флагом Российской Федерации.

Ледокольная проводка осуществляется в соответствии с правилами ледокольной проводки судов в акватории Северного морского пути, утверждаемыми Министерством транспорта Российской Федерации по согласованию с Госкорпорацией «Росатом», и включает плавание судна (каравана судов) с помощью ледокола (ледоколов), а также деятельность ледокольного флота, обеспечивающую указанное плавание, в том числе формирование каравана судов и расстановку судов в караване для следования за ледоколами, предварительную прокладку канала во льду, буксировку судов в ледовых условиях, ледовую разведку ледоколом, обеспечение безопасной стоянки (дрейфа) судов во льду при ожидании улучшения ледовых условий.

Проводка судов по маршрутам в акватории Северного морского пути выполняется уполномоченным органом, который представляет капитанам судов детальную информацию о ледовой обстановке, рекомендованные пути следования, предупреждения об особо опасных ледовых явлениях.

С учетом фактической ледовой и гидрометеорологической обстановки на конкретном маршруте плавания судов в акватории Северного морского пути, ледового класса и технических характеристик судов уполномоченный орган

определяет тип проводки судов, а при осуществлении ледокольной проводки судов - состав каравана судов.

Для судов двойного действия (оборудованных движительно-рулевыми колонками, предназначенными для движения во льдах кормой вперед) ледовых классов Arc7 и Arc8 обязательность осуществления ледокольной проводки в акватории Северного морского пути в период с 1 января по 31 января и с 1 июня по 31 декабря отсутствует.

30<sup>1</sup>. Уполномоченный орган осуществляет контроль за следованием судов в ледовых условиях и при необходимости дает капитану судна рекомендации по изменению маршрута судна и действиям, которые следует предпринять в целях обеспечения безопасности мореплавания.

В случае если фактические оценки типов ледовых условий легче прогнозируемых оценок типов ледовых условий, что позволяет судну осуществлять безопасное плавание, уполномоченный орган не позднее 24-го часа после получения им соответствующих сведений дает капитану судна рекомендации по действиям, которые следует предпринять при осуществлении такого плавания.

31. Связь между судами, ледоколами и уполномоченным органом осуществляется с использованием радиоборудования, предназначенного для использования в зоне действия морских районов A1, A2, A3 и A4 Глобальной морской системы связи при бедствии и для обеспечения безопасности, в соответствии с правилами радиосвязи морской подвижной службы и морской подвижной спутниковой службы Российской Федерации, утвержденными уполномоченными федеральными органами исполнительной власти.

32. При ледокольной проводке ледокол (ледоколы) и суда несут постоянную радиовахту на 16 канале связи ультракоротких радиоволн.

33. Контактная информация для связи с уполномоченным органом размещается на официальном сайте уполномоченного органа.

34. При ледокольной проводке радиосвязь между судами и между судном и ледоколом (ледоколами) осуществляется на канале связи ультракоротких радиоволн, установленном капитаном ледокола, осуществляющим руководство движением ледового каравана.

35. Ведение радиопереговоров, не связанных с движением ледового каравана или обеспечением безопасности мореплавания, на канале связи ультракоротких радиоволн, установленном в соответствии с пунктом 34 настоящих Правил, запрещено.

36. Утратил силу.

37. Утратил силу.

38. Помимо предусмотренных международными договорами Российской

Федерации, законодательством Российской Федерации требований к оборудованию и снабжению судна при плавании в акватории Северного морского пути на борту судна должны иметься:

а) настоящие Правила;

б) морские навигационные карты и пособия по всему маршруту следования в акватории Северного морского пути;

в) дополнительное аварийное снабжение, включающее в себя:

при плавании судна в темное время суток и (или) в условиях ограниченной видимости - один прожектор эквивалентной мощностью не менее 2 киловатт с комплектом запасных ламп (источников света), который может быть установлен в носовой части судна или на одном из крыльев ходового мостика судна;

по одному комплекту теплой одежды для каждого человека, находящегося на борту судна, и в дополнение к указанному количеству комплектов теплой одежды - 3 запасных комплекта;

гидрокостюмы в количестве, соответствующем максимально допустимому числу человек, которые могут находиться во время плавания судна на борту, а также дополнительно гидрокостюмы для вахтенных на ходовом мостике и в машинном отделении.

39. На судне при плавании в акватории Северного морского пути должны выполняться следующие требования:

а) емкость танка или танков для сбора нефтяных остатков (нефтесодержащих осадков) должна быть достаточной вместимости с учетом типа судовой силовой установки и продолжительности рейса в акватории Северного морского пути;

б) емкости для сбора отходов (шлама), образующихся при эксплуатации судна, должны быть достаточной вместимости с учетом продолжительности рейса в акватории Северного морского пути;

в) количество топлива, пресной воды и продовольствия на судне должно быть достаточным для плавания в акватории Северного морского пути без пополнения с учетом максимально возможной длительности плавания;

г) в период с 16 ноября по июнь (включительно) балластные танки (цистерны), примыкающие к наружному борту судна выше действующей ватерлинии, должны иметь устройства обогрева или иные устройства, предотвращающие замерзание жидкости в балластных танках, одобренные администрацией государства флага такого судна.

40. На ходовом мостике судна, осуществляющего плавание в акватории Северного морского пути, в ледовых условиях при сплоченности льда свыше 3 баллов должен находиться капитан судна или старший помощник капитана.

41. Сброс нефтяных остатков (нефтедержжащих осадков) в акватории Северного морского пути запрещен.

42. Уполномоченный орган размещает на официальном сайте:

- а) контактную информацию;
- б) настоящие Правила на русском и английском языках;
- в) информацию о рассматриваемых уполномоченным органом заявлениях;
- г) информацию о выданных разрешениях;
- д) информацию об отказе в выдаче разрешения;
- е) данные об организациях, оказывающих услуги по ледокольной проводке в акватории Северного морского пути, с указанием их контактной информации;
- ж) данные об организациях, оказывающих услуги по ледовой лоцманской проводке, с указанием их контактной информации;
- з) информацию о движении судов в акватории Северного морского пути, включающую:
  - названия судов, находящихся в акватории или следующих в акваторию Северного морского пути;
  - планируемое и фактическое время прохода каждым судном западной или восточной границы Северного морского пути и их географические координаты, курс и скорость на момент прохода судна;
  - географические координаты, курс и скорость каждого судна на 12.00 (московское время) отчетных суток;
  - планируемое время выхода судов из акватории Северного морского пути или планируемое время приходов судов в морские порты, находящиеся в акватории Северного морского пути;
  - сведения о расстановке ледоколов и маршрутах их постоянной работы;
- и) гидрометеорологические и ледовые прогнозы заблаговременностью 72 часа, относящиеся к акватории Северного морского пути, полученные уполномоченным органом от организаций Федеральной службы по гидрометеорологии и мониторингу окружающей среды, включая прогноз оценки типов ледовых условий «тяжелый», «средний», «легкий», «чистая вода», по районам акватории Северного морского пути, указанным в приложении № 3;
- к) гидрометеорологическую информационную продукцию;
- л) долгосрочные ледовые прогнозы и уточнения к ним на первую половину и вторую половину летне-осенней навигации в акватории Северного морского пути;
- м) рекомендации по связи в акватории Северного морского пути.

Приложение № 1  
к Правилам плавания в акватории  
Северного морского пути

### ИНФОРМАЦИЯ О СУДНЕ И РЕЙСЕ

1. Название судна.
2. Идентификационный номер судна, присвоенный Международной морской организацией (при наличии).
3. Флаг государства судна.
4. Позывной сигнал судна.
5. Данные о судовладельце с указанием полного наименования и идентификационного номера организации, присвоенного Международной морской организацией (при наличии), фамилии, имени, отчества (при наличии) руководителя судовладельца, контактного телефона, факса, адреса электронной почты для юридического лица или фамилии, имени, отчества (при наличии) судовладельца, контактного телефона, факса, адреса электронной почты для физического лица.
6. Порт (место) отхода судна.
7. Порт (место) назначения судна.
8. Описание предполагаемого маршрута плавания судна в акватории Северного морского пути (с указанием района и вида работ).
9. Предполагаемые даты начала и окончания плавания судна в акватории Северного морского пути.
10. Планируемое количество членов экипажа и пассажиров на борту судна.
11. Тип и планируемое количество в метрических тоннах перевозимого груза (информация о буксируемом объекте).
12. Класс и планируемое количество в метрических тоннах перевозимого опасного груза (при наличии).
13. Судовой спутниковый телефонный номер (при наличии).
14. Номер судового факса (при наличии).
15. Адрес судовой электронной почты (при наличии).
16. Тип судна.
17. Символ класса судна, включая информацию о ледовом классе судна, присвоенном судну организацией, уполномоченной на классификацию и освидетельствование судов.
18. Длина судна наибольшая (метров).



19. Ширина судна наибольшая (метров).
20. Осадка судна максимальная (метров).
21. Валовая вместимость судна.
22. Мощность главной энергетической установки судна (в киловаттах).
23. Дедвейт судна.
24. Суточный расход топлива при следовании судна полным ходом на чистой воде (в метрических тоннах).
25. Информация об особенностях конструкции носовой и кормовой оконечностей судна.
26. Водоизмещение судна в грузе/в балласте.
27. Информация о типе и количестве двигателей судна, мощности (в киловаттах) на гребном валу (гребных валах) (при наличии).

Приложение № 2  
к Правилам плавания в акватории  
Северного морского пути

**КРИТЕРИИ ДОПУСКА СУДОВ В АКВАТОРИЮ СЕВЕРНОГО  
МОРСКОГО ПУТИ**

**Таблица № 1. Для судов без ледовых классов и с ледовыми  
классами Ice1 - Ice3 с 1 июля по 15 ноября <1>**

Ледовый класс судна	Способ ледового плавания	Районы акватории Северного морского пути <2>						
		1, 2, 3, 4, 5, 6, 7	8, 9, 10, 11	12, 13, 14	15, 16, 17	18, 19, 20, 21	22, 23, 24, 27	25, 26, 28
		Т С Л Ч	Т С Л Ч	Т С Л Ч	Т С Л Ч	Т С Л Ч	Т С Л Ч	Т С Л Ч
Без ледового класса	СП	---+	---+	---+	---+	---+	---+	---+
	ПЛ	--++	--++	--++	--++	--++	--++	--++
Ice1	СП	--++	--++	--++	--++	--++	--++	--++
	ПЛ	--++	--++	--++	--++	--++	--++	--++
Ice2	СП	--++	--++	--++	--++	--++	--++	--++
	ПЛ	-+++	-+++	--++	--++	--++	--++	--++
Ice3	СП	--++	--++	--++	--++	--++	--++	--++
	ПЛ	-+++	-+++	--++	--++	--++	--++	-+++





Примечание.

Условные обозначения, применяемые в настоящем приложении:

СП - самостоятельное плавание;

ПЛ - плавание под проводкой ледокола;

Т - тяжелый тип ледовых условий;

С - средний тип ледовых условий;

Л - легкий тип ледовых условий;

Ч - чистая вода;

+ - плавание судна разрешено;

- - плавание судна запрещено;

\* - разрешено самостоятельное плавание с 1 июля по 30 ноября.

\*\* - разрешено самостоятельное плавание с 1 января по 31 января и с 1 июня по 31 декабря для судов двойного действия (оборудованных движительно-рулевыми колонками, предназначенными для движения во льдах кормой вперед).

-----

<1> Для судов без ледовых классов и с ледовыми классами Ice1 - Ice3 плавание в акватории Северного морского пути с 16 ноября по 31 декабря и с января по июнь запрещено, за исключением случаев, указанных в абзаце пятом пункта 17<sup>3-2</sup> Правил плавания в акватории Северного морского пути, утвержденных постановлением Правительства Российской Федерации от 18 сентября 2020 г. № 1487 "Об утверждении Правил плавания в акватории Северного морского пути".

<2> Описание границ районов акватории Северного морского пути приведено в приложении № 3 к Правилам плавания в акватории Северного морского пути, утвержденным постановлением Правительства Российской Федерации от 18 сентября 2020 г. № 1487 «Об утверждении Правил плавания в акватории Северного морского пути».

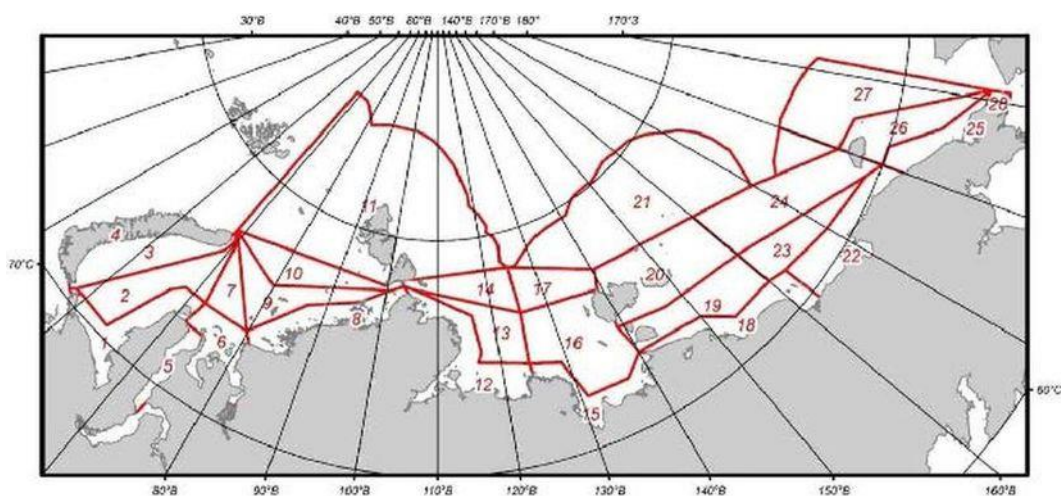
<3> Для ледоколов с ледовым классом Icebreaker6 - Icebreaker7 в период навигации с 1 июня по 31 декабря и с 1 по 31 января разрешено плавание без ледокольной проводки.

<4> Для ледоколов с ледовым классом Icebreaker8 и Icebreaker9 ограничения по плаванью без ледокольной проводки в акватории Северного морского пути отсутствуют.

Приложение № 3  
к Правилам плавания в акватории  
Северного морского пути

## РАЙОНЫ АКВАТОРИИ СЕВЕРНОГО МОРСКОГО ПУТИ

### I. Схема расположения районов акватории Северного морского пути



### II. ОПИСАНИЕ ГРАНИЦ РАЙОНОВ АКВАТОРИИ СЕВЕРНОГО МОРСКОГО ПУТИ

#### Район 1

Границы района проходят от мыса Рогатый ( $70^{\circ}15'$  северной широты и  $58^{\circ}26'$  восточной долготы (1) по линии, соединяющей точки с координатами:  $70^{\circ}21'$  северной широты и  $57^{\circ}47'$  восточной долготы (2);  $70^{\circ}35'$  северной широты и  $58^{\circ}20'$  восточной долготы (3);  $70^{\circ}30'$  северной широты и  $64^{\circ}15'$  восточной долготы (4);  $73^{\circ}30'$  северной широты и  $67^{\circ}00'$  восточной долготы (5);  $74^{\circ}00'$  северной широты и  $68^{\circ}30'$  восточной долготы (6);  $74^{\circ}00'$  северной широты и  $72^{\circ}15'$  восточной долготы (7); мыс Хэсаля ( $72^{\circ}53'$  северной широты и  $71^{\circ}37'$  восточной долготы (8); далее по северному и западному берегу полуострова Ямал на юг; далее по восточному и северному берегу Югорского полуострова до западной границы пролива Югорский Шар, проходящей по линии мыс Белый Нос ( $69^{\circ}36'$  северной широты и  $60^{\circ}12'$  восточной долготы (9) и мыс Гребень острова Вайгач ( $69^{\circ}39'$  северной широты и  $59^{\circ}59'$  восточной долготы (10); далее по восточному берегу острова Вайгач до мыса Болванский

Нос ( $70^{\circ}28'$  северной широты и  $59^{\circ}05'$  восточной долготы (11); далее по северному берегу острова Вайгач до мыса Рогатый.

## **Район 2**

Границы района проходят по линии, соединяющей точки с координатами:  $70^{\circ}35'$  северной широты и  $58^{\circ}20'$  восточной долготы (3);  $76^{\circ}15'$  северной широты и  $69^{\circ}15'$  восточной долготы (12);  $76^{\circ}45'$  северной широты и  $69^{\circ}45'$  восточной долготы (13);  $77^{\circ}15'$  северной широты и  $68^{\circ}35'$  восточной долготы (14);  $76^{\circ}45'$  северной широты и  $70^{\circ}15'$  восточной долготы (15);  $74^{\circ}00'$  северной широты и  $72^{\circ}15'$  восточной долготы (7);  $74^{\circ}00'$  северной широты и  $68^{\circ}30'$  восточной долготы (6);  $73^{\circ}30'$  северной широты и  $67^{\circ}00'$  восточной долготы (5);  $70^{\circ}30'$  северной широты и  $64^{\circ}15'$  восточной долготы (4);  $70^{\circ}35'$  северной широты и  $58^{\circ}20'$  восточной долготы (3).

## **Район 3**

Границы района проходят от мыса Кусов Нос ( $70^{\circ}28'$  северной широты и  $57^{\circ}08'$  восточной долготы (16) по северному побережью пролива Карские Ворота к мысу Меньшикова ( $70^{\circ}42'$  северной широты и  $57^{\circ}37'$  восточной долготы (17) острова Южный архипелага Новая Земля; далее по восточному берегу архипелага до мыса Желания ( $76^{\circ}57'$  северной широты и  $68^{\circ}35'$  восточной долготы (18); далее по линии, соединяющей точки с координатами  $77^{\circ}15'$  северной широты и  $68^{\circ}35'$  восточной долготы (14);  $76^{\circ}45'$  северной широты и  $69^{\circ}45'$  восточной долготы (13);  $76^{\circ}15'$  северной широты и  $69^{\circ}15'$  восточной долготы (12);  $70^{\circ}35'$  северной широты и  $58^{\circ}20'$  восточной долготы (3);  $70^{\circ}21'$  северной широты и  $57^{\circ}47'$  восточной долготы (2); далее на север к мысу Кусов Нос.

## **Район 4 (Пролив Маточкин Шар)**

Границы района проходят от мыса Серебряный ( $73^{\circ}21'$  северной широты и  $54^{\circ}04'$  восточной долготы (19) острова Северный архипелага Новая Земля на восток по берегу острова до мыса Выходной ( $73^{\circ}14'$  северной широты и  $56^{\circ}44'$  восточной долготы (20); далее через пролив Маточкин Шар до мыса Рок ( $73^{\circ}09'$  северной широты,  $56^{\circ}34'$  восточной долготы (21) острова Южный архипелага Новая Земля; далее по берегу острова до мыса Столбовой ( $73^{\circ}17'$  северной широты и  $53^{\circ}53'$  восточной долготы (22) и через пролив Маточкин Шар к мысу Серебряный.



### **Район 5 (Обская Губа)**

Границы района проходят от мыса Турысаля (72°48' северной широты и 74°50' восточной долготы (23) северо-западной оконечности полуострова Явай; далее через залив Обская губа до мыса Хэсаля (72°53' северной широты и 71°37' восточной долготы (8) северо-восточной оконечности полуострова Ямал; далее к югу по восточному берегу полуострова Ямал до мыса Каменный (68°26' северной широты и 73°35' восточной долготы (24); далее через залив Обская губа через точку с координатами 68°25' северной широты и 73°48' восточной долготы (24.1) к мысу Трехбугорный (69°05' северной широты и 73°52' восточной долготы (25) полуострова Явай; далее к северу по западному берегу полуострова Явай до мыса Турысаля.

### **Район 6**

Границы района проходят по линии, соединяющей точки с координатами 74°00' северной широты и 72°15' восточной долготы (7); 74°00' северной широты и 79°45' восточной долготы (26); мыс Полынья (73°35' северной широты и 81°04' восточной долготы (27) на побережье Берега Петра Чичагова; далее через порт Диксон по побережью Обь-Енисейского района, включая побережья полуостровов Олений и Явай, до мыса Турысаля (72°48' северной широты и 74°50' восточной долготы (23) на северо-западной оконечности полуострова Явай; далее через залив Обская губа до мыса Хэсаля (72°53' северной широты и 71°37' восточной долготы (8) северо-восточной оконечности полуострова Ямал; далее на север к исходной точке 74°00' северной широты и 72°15' восточной долготы (7).

### **Район 7**

Границы района проходят по линии, соединяющей точки с координатами: 77°15' северной широты и 68°35' восточной долготы (14); 74°00' северной широты и 79°45' восточной долготы (26); 74°00' северной широты и 72°15' восточной долготы (7); 76°45' северной широты и 70°15' восточной долготы (15); 77°15' северной широты и 68°35' восточной долготы (14).

### **Район 8**

Границы района проходят от мыса Полынья (73°35' северной широты и 81°04' восточной долготы (27) по Берегу Петра Чичагова, по Берегу Харитона Лаптева, по западному побережью полуострова Таймыр до мыса Челюскин

(77°43' северной широты и 104°15' восточной долготы (28); далее по линии, соединяющей точки с координатами: 78°00' северной широты и 103°15' восточной долготы (29); 77°43' северной широты и 100°30' восточной долготы (30); 77°00' северной широты и 95°30' восточной долготы (31); 76°10' северной широты и 86°45' восточной долготы (32); 74°00' северной широты и 79°45' восточной долготы (45); далее на юг к мысу Полынья.

### **Район 9**

Границы района проходят по линии, соединяющей точки с координатами: 77°15' северной широты и 68°35' восточной долготы (14); 76°15' северной широты и 79°45' восточной долготы (33); 77°40' северной широты и 97°45' восточной долготы; 77°43' северной широты и 100°30' восточной долготы (30); 77°00' северной широты и 95°30' восточной долготы (31); 76°10' северной широты и 86°45' восточной долготы (32); 74°00' северной широты и 79°45' восточной долготы (26); 77°15' северной широты и 68°35' восточной долготы (14).

### **Район 10**

Границы района проходят от точки 77°15' северной широты и 68°35' восточной долготы (14) к мысу Неупокоева (77°55' северной широты и 99°34' восточной долготы (35) острова Большевик; далее по южному берегу острова Большевик до мыса Таймыр (78°08' северной широты и 102°48' восточной долготы (36); далее по линии, соединяющей точки с координатами: 78°00' северной широты, 103°15' восточной долготы (29); 77°43' северной широты, 100°30' восточной долготы (30); 77°40' северной широты и 97°45' восточной долготы (34); 76°15' северной широты и 79°45' восточной долготы (33); 77°15' северной широты и 68°35' восточной долготы (14).

### **Район 11**

Границы района проходят от точки с координатами 77°15' северной широты и 68°35' восточной долготы (14) по меридиану 68°35' восточной долготы до пересечения с линией границы 200-мильной исключительной экономической зоны Российской Федерации (далее - ИЭЗ РФ); далее на юго-восток по линии границы ИЭЗ РФ до точки с координатами 78°30' северной широты и 124°45' восточной долготы (37); далее к мысу Евгенова (78°18' северной широты и 104°49' восточной долготы (38); далее по южному берегу острова Большевик к мысу Неупокоева (77°55' северной широты и 99°34'

восточной долготы) к исходной точке 77°15' северной широты и 68°35' восточной долготы (14).

### **Район 12**

Границы района проходят от северной оконечности острова Дунай в дельте реки Лена (73°55' северной широты и 124°30' восточной долготы (39) к западу по побережью моря Лаптевых, включая Оленекский, Анабарский, Хатангский заливы и восточный берег полуострова Таймыр, до мыса Челюскин (77°43' северной широты и 104°15' восточной долготы (28); далее по линии, соединяющей точки с координатами: 78°00' северной широты и 103°15' восточной долготы (29); 77°54' северной широты и 105°23' восточной долготы (40); 76°45' северной широты и 116°15' восточной долготы (41); 75°10' северной широты и 117°10' восточной долготы (42); 74°45' северной широты и 116°30' восточной долготы (43); 74°20' северной широты и 124°20' восточной долготы (44); 73°55' северной широты и 124°30' восточной долготы (39).

### **Район 13**

Границы района проходят по линии, соединяющей точки с координатами: 77°54' северной широты и 105°23' восточной долготы (40); 76°30' северной широты и 125°00' восточной долготы (45); 74°20' северной широты и 124°20' восточной долготы (44); 74°45' северной широты и 116°30' восточной долготы (43); 75°10' северной широты и 117°10' восточной долготы (42); 76°45' северной широты и 116°15' восточной долготы (41); 77°54' северной широты и 105°23' восточной долготы (40).

### **Район 14**

Границы района проходят по линии, соединяющей точки с координатами: 78°30' северной широты и 124°45' восточной долготы (37); 76°30' северной широты и 125°00' восточной долготы (45); 77°54' северной широты и 105°23' восточной долготы (40); 78°00' северной широты и 103°15' восточной долготы (29); мыс Таймыр (78°08' северной широты и 102°48' восточной долготы (36); далее к востоку по берегу острова Большевик к мысу Евгенова (78°18' северной широты и 104°49' восточной долготы (38) и в исходную точку 78°30' северной широты и 124°45' восточной долготы (37).

### **Район 15**

Границы района проходят от северной оконечности острова Дунай в дельте реки Лена ( $73^{\circ}55'$  северной широты и  $124^{\circ}30'$  восточной долготы (39) по линии, соединяющей точки с координатами:  $74^{\circ}20'$  северной широты и  $124^{\circ}20'$  восточной долготы (44);  $74^{\circ}00'$  северной широты и  $129^{\circ}00'$  восточной долготы (46);  $72^{\circ}15'$  северной широты и  $131^{\circ}00'$  восточной долготы (47);  $72^{\circ}15'$  северной широты и  $137^{\circ}00'$  восточной долготы (48);  $73^{\circ}00'$  северной широты и  $140^{\circ}00'$  восточной долготы (49); к мысу Святой Нос ( $72^{\circ}52'$  северной широты и  $140^{\circ}43'$  восточной долготы (50); далее на запад по побережью моря Лаптевых до острова Дунай.

### **Район 16**

Границы района проходят от мыса Анисий ( $76^{\circ}12'$  северной широты и  $139^{\circ}08'$  восточной долготы (51) острова Котельный по линии, соединяющей точки с координатами:  $76^{\circ}30'$  северной широты и  $125^{\circ}00'$  восточной долготы (45);  $74^{\circ}20'$  северной широты и  $124^{\circ}20'$  восточной долготы (44);  $74^{\circ}00'$  северной широты и  $129^{\circ}00'$  восточной долготы (46);  $72^{\circ}15'$  северной широты и  $131^{\circ}00'$  восточной долготы (47);  $72^{\circ}15'$  северной широты и  $137^{\circ}00'$  восточной долготы (48);  $73^{\circ}00'$  северной широты и  $140^{\circ}00'$  восточной долготы (49); далее к мысу Кигилях ( $73^{\circ}21'$  северной широты и  $139^{\circ}52'$  восточной долготы (52) острова Большой Ляховский и в точку  $74^{\circ}23'$  северной широты и  $139^{\circ}00'$  восточной долготы (53); далее к мысу Медвежий ( $74^{\circ}38'$  северной широты и  $139^{\circ}06'$  восточной долготы (54) по западному берегу острова Котельный до мыса Анисий.

### **Район 17**

Границы района проходят от мыса Анисий ( $76^{\circ}12'$  северной широты и  $139^{\circ}08'$  восточной долготы (51) острова Котельный по линии, соединяющей точки с координатами:  $77^{\circ}00'$  северной широты и  $140^{\circ}30'$  восточной долготы (55);  $78^{\circ}30'$  северной широты и  $124^{\circ}45'$  восточной долготы (37);  $76^{\circ}30'$  северной широты и  $125^{\circ}00'$  восточной долготы (45) к мысу Анисий.

### **Район 18**

Границы района проходят по линии, соединяющей точки с координатами:  $73^{\circ}00'$  северной широты и  $140^{\circ}00'$  восточной долготы (49);  $73^{\circ}00'$  северной широты и  $143^{\circ}40'$  восточной долготы (56);  $72^{\circ}45'$  северной широты и  $150^{\circ}00'$  восточной долготы (57);  $71^{\circ}45'$  северной широты и  $153^{\circ}30'$  восточной долготы

(58); 71°45' северной широты и 160°00' восточной долготы (59); 71°30' северной широты и 162°30' восточной долготы (60); к мысу Медвежий (69°40' северной широты и 162°27' восточной долготы (61) на побережье Чукотки; далее на запад по побережью Восточно-Сибирского моря через устье реки Кондратьева к мысу Святой Нос (72°52' северной широты и 140°43' восточной долготы (50) в исходную точку 73°00' северной широты и 140°00' восточной долготы (49).

### **Район 19**

Границы района проходят по линии, соединяющей точки с координатами: 73°00' северной широты и 140°00' восточной долготы (49); 73°00' северной широты и 143°40' восточной долготы (56); 72°45' северной широты и 150°00' восточной долготы (57); 71°45' северной широты и 153°30' восточной долготы (58); 71°45' северной широты и 160°00' восточной долготы (59); 73°30' северной широты и 160°00' восточной долготы (62); 74°00' северной широты и 147°00' восточной долготы (63); 74°23' северной широты и 139°00' восточной долготы (53); далее от мыса Кигилях (73°21' северной широты и 139°52' восточной долготы (52) острова Большой Ляховский к исходной точке (49).

### **Район 20**

Границы района проходят по линии, соединяющей точки с координатами: 77°00' северной широты и 140°30' восточной долготы (64); 76°00' северной широты и 160°00' восточной долготы (65); 73°30' северной широты и 160°00' восточной долготы (62); 74°00' северной широты и 147°00' восточной долготы (63); 74°23' северной широты и 139°00' восточной долготы (53); к мысу Медвежий (74°38' северной широты и 139°06' восточной долготы (54) острова Котельный, далее по западному берегу острова Котельный через мыс Анисий (76°12' северной широты и 139°08' восточной долготы (51) в исходную точку (64).

### **Район 21**

Границы района проходят от точки с координатами 78°30' северной широты и 124°45' восточной долготы (37) на северо-восток по линии границы ИЭЗ РФ до точки с координатами 74°45' северной широты и 169°30' восточной долготы (66); далее по линии, соединяющей точки с координатами: 76°00' северной широты и 160°00' восточной долготы (65); 77°00' северной широты и 140°30' восточной долготы (64); 78°30' северной широты и 124°45' восточной долготы (37).

## Район 22

Границы района проходят по линии, соединяющей точки с координатами: 70°00' северной широты и 180°00' (67); 70°30' северной широты и 178°00' восточной долготы (68); 71°00' северной широты и 170°00' восточной долготы (69); 71°30' северной широты и 162°30' восточной долготы (60); к мысу Медвежий (69°40' северной широты и 162°27' восточной долготы (61); далее на восток по побережью Чукотки до пересечения со 180 меридианом и в исходную точку (67).

## Район 23

Границы района проходят по линии, соединяющей точки с координатами: 73°30' северной широты и 160°00' восточной долготы (62); 70°30' северной широты и 178°00' восточной долготы (68); 71°00' северной широты и 170°00' восточной долготы (69); 71°30' северной широты и 162°30' восточной долготы (60); 71°45' северной широты и 160°00' восточной долготы (59); 73°30' северной широты и 160°00' восточной долготы (62).

## Район 24

Границы района проходят по линии, соединяющей точки с координатами: 70°00' северной широты и 180°00' (67); 70°30' северной широты и 178°00' восточной долготы (68); 73°30' северной широты и 160°00' восточной долготы (62); 76°00' северной широты и 160°00' восточной долготы (65); 74°45' северной широты и 169°30' восточной долготы (66); 74°00' северной широты и 173°00' восточной долготы (76); 72°00' северной широты и 180°00' (70); далее на юг по 180 меридиану до острова Врангеля, далее с запада по берегу острова до пересечения со 180 меридианом на юге острова, далее в исходную точку (67).

## Район 25

Границы района проходят по линии, соединяющей точки с координатами: 70°00' северной широты и 180°00' (67); 70°00' северной широты и 177°39' западной долготы (71); 68°00' северной широты и 174°00' западной долготы (72); 66°16' северной широты и 168°59' западной долготы (73); далее к мысу Уникын (66°22' северной широты и 170°35' западной долготы (74) на Чукотке, далее на запад по берегу до пересечения со 180 меридианом и в исходную

точку (67).

### **Район 26**

Границы района проходят от точки в проливе Лонга с координатами 70°00' северной широты и 180°00' (67) до точки пересечения 180 меридиана с береговой линией на юге острова Врангеля, далее с восточной стороны по берегу острова до пересечения с 180 меридианом на севере острова Врангеля, далее по линии, соединяющей точки с координатами: 72°00' северной широты и 180°00' (70); 71°45' северной широты и 175°30' западной долготы (75); 66°16' северной широты и 168°59' западной долготы (73); 68°00' северной широты и 174°00' западной долготы (72); 70°00' северной широты и 177°39' западной долготы (71); 70°00' северной широты и 180°00' (67).

### **Район 27**

Границы района проходят от исходной точки (пересечения 180 меридиана и границы ИЭЗ РФ) на восток по линии границы ИЭЗ РФ до пересечения с меридианом 168°59' западной долготы; далее на юг по этому меридиану до точки с координатами 66°16' северной широты и 168°59' западной долготы (73); далее по линии, соединяющей точки с координатами: 71°45' северной широты и 175°30' западной долготы (75); 72°00' северной широты и 180°00' (70); 74°00' северной широты и 173°00' восточной долготы (76); далее на северо-восток по линии границы ИЭЗ РФ до пересечения со 180 меридианом; далее в исходную точку.

### **Район 28 (Берингов пролив)**

Границы района проходят от мыса Уникын (66°22' северной широты и 170°35' западной долготы (74) на побережье Чукотки к точке в Беринговом проливе с координатами 66°16' северной широты и 168°59' западной долготы (73); далее на юг до точки в Беринговом проливе с координатами 66°05' северной широты и 168°58' западной долготы; далее на запад к мысу Дежнева 66°05' северной широты и 169°39' западной долготы на побережье Чукотки.

---